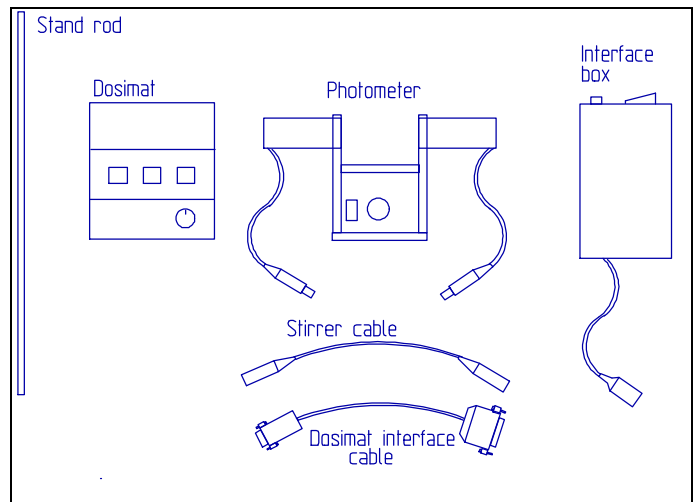


Montage des DO Analysators

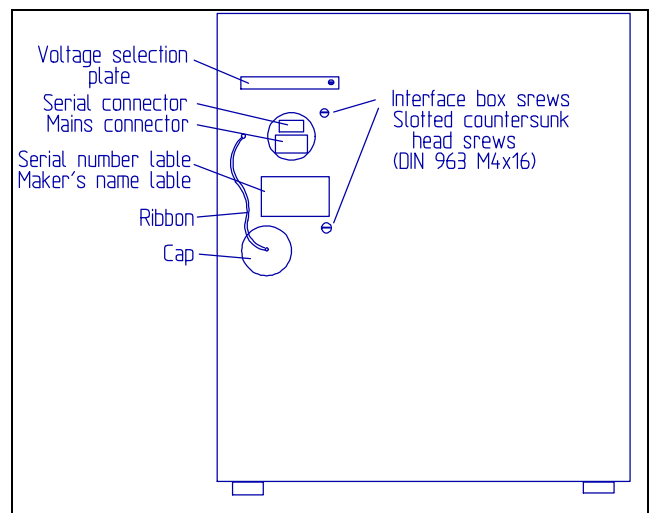
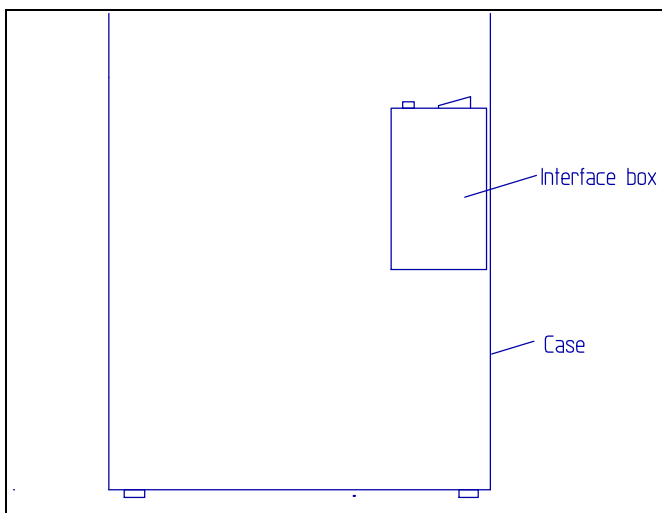
1. Verpackung

Der Analysator ist Ihnen zum Schutz vor Transportschäden in demontierter Form zugesandt worden. Öffnen Sie den Koffer mittels der beiden seitlich angebrachten Kofferverschlüsse, klappen Sie den Deckel nach hinten und entfernen Sie den Deckel, indem Sie ihn nach links aus den Scharnieren schieben. Im Inneren befinden sich mehrere Pakete und eine Stativstange. Entnehmen Sie die Pakete und die Stativstange, und packen Sie bis auf die Wechseinheit alle Teile vorsichtig aus.



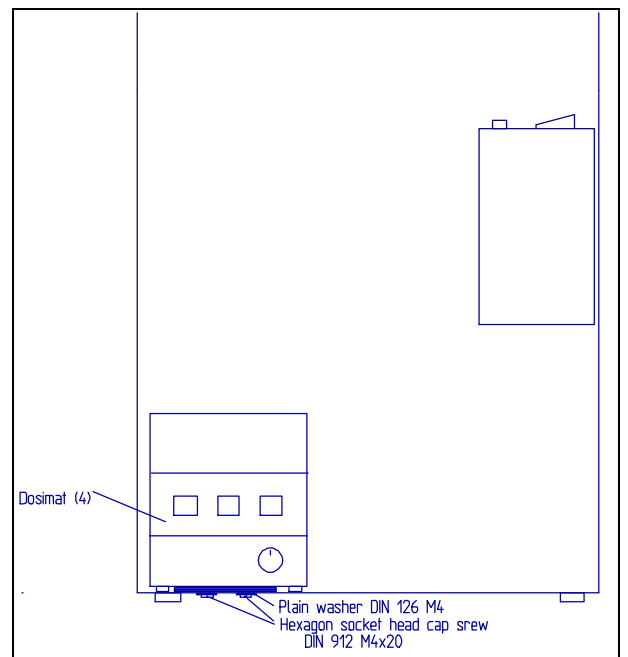
2. Montage

Befestigen Sie die Interface-Box an der Rückseite des Koffers. Die hierzu benötigten zwei Schrauben befinden sich in einer Plastiktüte, die an der Box angeklebt ist. Zur Montage benötigen Sie einen Kreuzschlitzschraubendreher, der nicht zum Lieferumfang gehört.

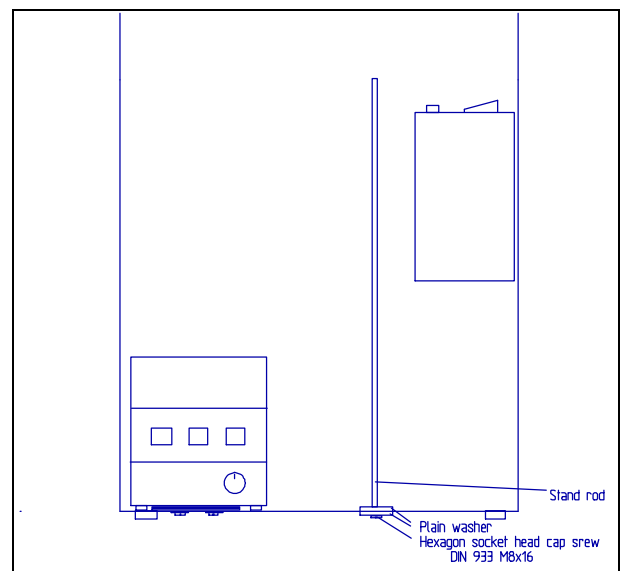


Kontrollieren Sie jetzt, ob das Spannungswahlschild (Werksvoreinstellung) auf der Rückseite des Koffers mit Ihrer Netzspannung übereinstimmt. Ist dieses nicht der Fall, so öffnen Sie die Interface-Box mittels der vier Schrauben an der Vorderseite, drehen den rechts oben befindlichen Spannungswahlschalter in die gewünschte Position und schließen die Box wieder. Anschließend müssen Sie auch noch den Dosimaten auf die entsprechende Netzspannung einstellen. Hierzu öffnen Sie den Dosimaten (siehe Seite 13 im Technical Reference Manual) und bringen den Spannungswahlstecker an der Rückseite des Dosimaten in die gewünschte Position. Vergessen Sie jetzt keinesfalls das Spannungswahlschild an der Rückseite des Koffers umzudrehen, so dass das Schild den aktuellen Einstellungen entspricht.

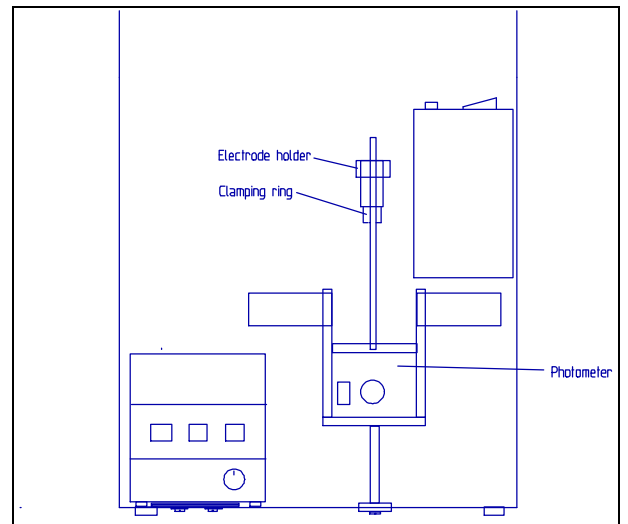
Montieren Sie den Dosimat links im Koffer. Die benötigten zwei Schrauben und Scheiben befinden sich in einer Plastiktüte an der Seite des Dosimaten. Kippen Sie hierzu den Koffer vorsichtig auf die Rückseite, bringen den Dosimat in die vorgesehene Position und führen die Schrauben mit den Scheiben von unten durch den Koffer und ziehen die Schrauben mit dem beigelegten 3 mm-Inbusschlüssel leicht an.



Befestigen Sie nun die Stativstange rechts vorne im Koffer mit der M8-Innensechskantschraube und den beiden großen Scheiben, wobei jeweils eine Scheibe auf der Unter- und Oberseite des Kofferbodens liegen muss. Um ein Mitdrehen der Stativstange zu verhindern, können Sie den 3 mm-Inbusschlüssel durch die Querbohrung am oberen Ende der Stange stecken.



Bei einem Magnetrührer vom Typ 728 holen Sie nun das Anschlusskabel aus der Öffnung auf der Unterseite des Rührers. Schieben Sie dann das Photometer über die Stativstange und fixieren es. Anschließend schieben Sie noch den Flaschenhalter, den Stelling und den Elektrodenhalter auf die Stativstange.



3. Verbindungskabel

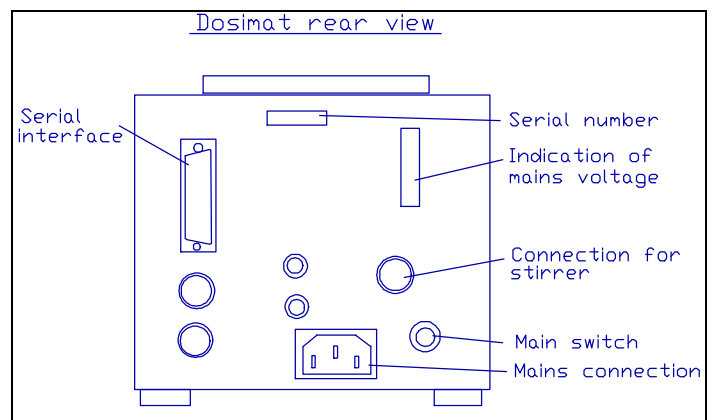
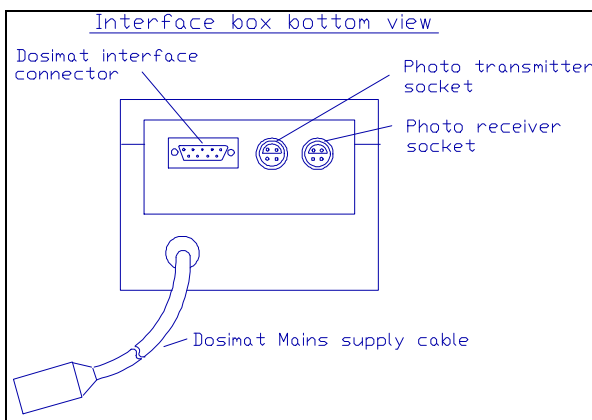
Verbinden Sie das an der Interface-Box fest angeschlossene Netzkabel mit der entsprechenden Buchse am Dosimaten.

Verbinden Sie den Rührer mit dem Dosimaten. Beim Rührer Typ 728 ist das Verbindungskabel fest am Rührer angeschlossen, beim Typ 649 befindet sich die Buchse hinten rechts.

Stellen Sie die Verbindung zwischen Interface-Box (9-poliger D-SUB Buchsenstecker links unten) und Dosimat her (25-polige D-SUB Buchse).

Schließen Sie nun das Photometer an die Interface-Box an. Hierzu müssen der rote Stecker in die linke und der gelbe Stecker in die rechte der beiden noch freien Buchsen an der Interface-Box gesteckt werden. Die Stecker haben einen Schnappverschluss und brauchen nur in die Buchsen gedrückt zu werden, wenn sie sich in der richtigen Position befinden.

ACHTUNG: Zum Lösen der Verbindung einfach die Stecker herausziehen, nicht drehen, da eine zu starke Dreheinwirkung zu einer Zerstörung der Buchsen führt.



4. Netzanschluss und Montage der Wechseleinheit

Verbinden Sie den Analysator über den Kaltgerätestecker an der Rückseite des Koffers und das Netzkabel mit Ihrem Netzanschluss und schalten Sie das Gerät mit dem Netzschalter auf der Oberseite der Interface-Box ein. Die Lampe im Netzschalter sollte nun leuchten und auf dem Display des Dosimaten nach kurzer Zeit die Meldung "no exch. unit!" erscheinen. Bleibt das Display des Dosimaten dunkel, so betätigen Sie den roten Netzschalter auf der Rückseite des Dosimaten.

Zum Zusammenbau der Wechseleinheit befolgen Sie bitte die Anweisungen, die der Wechseleinheit beiliegen.

5. Software Installation

Zur Installation der Software starten Sie bitte das Setup Programm auf der beiliegenden CD.

SiS Sensoren Instrumente Systeme GmbH
Mühlenkoppel 12
D-24222 Schwentinental
Tel. 0431-79972-0
Fax 0431-79972-11
Email: info@sis-germany.com
WWW: <http://www.sis-germany.com>